



---

# Handbok

## Kvalitet, Miljö och Arbetsmiljö

enligt

ISO 9001:2015 , ISO 14001:2015  
och OHSAS 18001:2007

Detta dokument är ett sammandrag av  
IETV:s Ledningssystem för KMA

IETV Elektroteknik AB har för att tydliggöra vårt kvalitets-, miljö- och arbetsmiljöarbete valt att arbeta enligt ett väl dokumenterat ledningssystem för kvalitet, miljö och arbetsmiljö enligt ISO 9001:2015, ISO 14001:2015 och OHSAS 18001:2007.

IETV AB	Handbok Kvalitet, Miljö och Arbetsmiljö
Fastställt: Utgåva 2017-05-17	Fastställd av: Malin Fridmar
Ersätter handbok daterad: 2017-03-20	Sida 1

---

## FÖRETAGSFAKTA

---

Företagsnamn:	IETV Elektroteknik AB
Adress:	Trikågatan 1 523 60 Gällstad
Startår:	1985
Antal anställda:	30 personer
VD:	Krister Karlsson

I denna handbok benämns företaget: IETV

---

## VERKSAMHET

---

IETV är ett kunskapsföretag som erbjuder kvalificerade tjänster inom kraftförsörjning till järnväg, vattenkraft och industri. Med teknik i framkant skapar vi hållbara värden för våra kunder och slutanvändare. Vår kompetens ligger inom reläskydd, automation, kontroll- och mätsystem, fjärrstyrning och projektledning. Vi har lång erfarenhet och hjälper dig med dina projekt från planering till drift.

---

## AFFÄRSIDÉ

---

Vi levererar produkter och tjänster som totalentreprenör för energisektorn i Norden så att kunden tjänar pengar.

---

## KUNDFOKUS

---

Vi skall alltid säkerställa att kundens krav fastställs och dokumenteras. Avstämning av kundkrav sker i kontraktsgenomgång före beställning eller i orderbekräftelse där uppdragsbeskrivning ingår.

---

## KVALITETSPOLICY

---

Alla medarbetare är i sitt dagliga arbete ansvariga för att kvalitetspolicyn följs.

IETVs Kvalitetspolicy bygger i hög grad på det faktum att en produkts lönsamhet ofta avgörs redan av kvaliteten på specifikations- och utvecklingsarbetet. Det är därför av högsta vikt att vi i vårt arbete gör rätt från början. Det höjer IETVs lönsamhet och konkurrenskraft, och framför allt höjer det våra kunders lönsamhet och konkurrenskraft.

För att uppnå rätt kvalitet och tillfredsställa våra kunders, och även deras kunders, krav och förväntningar måste vi ha en helhetssyn i våra utvecklingsprojekt, och ett framtidsansvar för våra produkter.

Det innebär t.ex. att produktionsanpassning, användarvänlighet, driftsäkerhet, anpassning till gällande EMC-LVD normer, säkerhetskrav mm, ska planeras in redan på ett tidigt specifikation/konstruktionsstadium.

Dokument om spårbarhet till våra produkters underleverantörer, ansvariga hos oss, övriga gällande arbetsunderlag skall alltid föras och finnas tillgängligt för både oss själva och våra kunder.

En IETV-konstruktion/produkt ska vara testad och verifierad samt väl dokumenterad. Vi eftersträvar att ständigt förbättra vår verksamhet så att vi ökar vår effektivitet, kompetenshöjer vår personal på så sätt att en höjning av kvaliteten på våra tjänster genereras.

---

## KVALITETSMÅL

---

Inom ramen för vår kvalitetspolicy fastställs övergripande kvalitetsmål för hela verksamheten samt detaljerade kvalitetsmål per process eller funktion. Kvalitetsmålen skall vara realistiska och mätbara.

### **Övergripande kvalitetsmål**

Vårt övergripande kvalitetsmål är ökad kundnöjdhet. Uppföljning av kundnöjdheten sker genom att vi i dialog med kund följer upp genomförda projekt innan de avslutas.

### **Detaljerade kvalitetsmål**

De detaljerade kvalitetsmålen presenteras inte i denna kortversion av vårt Ledningssystem för Kvalitet, Miljö och Arbetsmiljö.

---

## MILJÖPOLICY

---

Vårt miljöarbete skall styras av:

- Strävan att minska miljöbelastningen av våra produkter
- En ständig förbättring för att förhindra uppkomsten av utsläpp till luft, vatten och mark.
- Att följa och om möjligt överträffa gällande lagar och krav som berör vår verksamhet.
- Att påverka våra leverantörer så att en anpassning sker till vårt miljöarbete.
- Att ge våra kunder sådan information att miljöbelastningen vid användandet av våra produkter blir minsta möjliga.
- Att med information och där utbildning behövs, motivera all personal till ett aktivt deltagande i företagets miljöarbete.

---

## MILJÖMÅL

---

### **Övergripande miljömål**

Vårt övergripande miljömål är att vidareutveckla den egna tillverkningstekniken och kemikaliehanteringen med beaktande av miljöaspekter och ett kretsloppsperspektiv.

### **Detaljerade miljömål**

De detaljerade Miljömålen presenteras inte i denna kortversion av vårt Ledningssystem för Kvalitet, Miljö och Arbetsmiljö.

---

## **ARBETSMILJÖPOLICY**

---

IETVs systematiska arbetsmiljöarbete omfattar alla delar av verksamheten.

Vår målsättning är en bra arbetsmiljö, såväl fysiskt, psykiskt som ur ett socialt perspektiv.

En bra dag på jobbet innebär för oss, en rimlig balans mellan människa, maskin och planlagt arbete.

Vi sätter säkerheten först genom att ha god kunskap om tillämpliga lagar och föreskrifter inom arbetsmiljöområdet.

Vi undanröjer arbetsmiljörisiker och bär avsedd skyddsutrustning när så krävs.

Tillsammans strävar vi efter att ständigt förbättra vår arbetsmiljö, förhindra arbetsskador, minska arbetsrelaterad sjukfrånvaro och på ett tidigt stadium arbeta med rehabilitering.

Vi utvecklar vår arbetsmiljö genom ständiga förbättringar.

---

## **HANDLINGSPROGRAM**

---

Ett handlingsprogram har upprättats för verksamhetsåret 2017. Av detta framgår ansvarsfördelning för att uppnå miljö och arbetsmiljömål samt resurser och tidplaner för att uppfylla dessa. Uppföljning av målen sker löpande under året.

---

## **KUNSKAP INOM KVALITET, MILJÖ- OCH ARBETSMILJÖ**

---

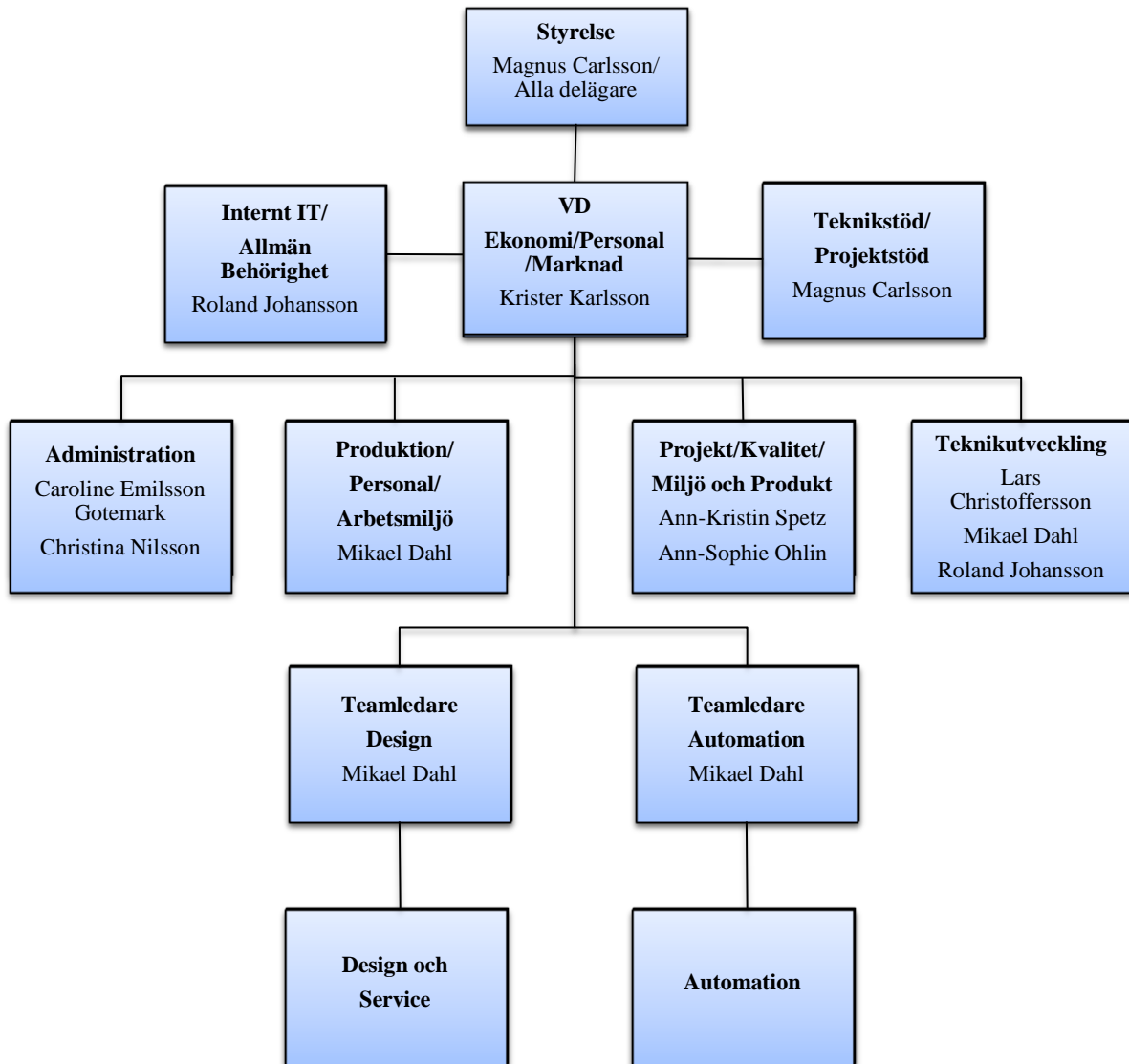
Vår personal har kvalitets-, miljö- och arbetsmiljöutbildning. Utbildningen sker internt.

---

# ORGANISATION

---

Företagets organisation framgår av nedanstående organisationskiss.



IETVs ledningsgrupp består av Krister Karlsson, Mikael Dahl, Ann-Sophie Ohlin och Roland Johansson.

---

## KVALITETS- OCH MILJÖKRAV KNUTNA TILL UPPDRAG

---

För att säkra ställda kvalitets- och miljökrav knutna till våra uppdrag uppfyller vi för oss relevanta lagar, förordningar och branschnormer.

Kvalitetsplan, miljöplan och arbetsmiljöplan upprättas för uppdrag.

Material inköps med beaktande av miljöaspekter.

Avfall källsorteras.

Kemisk-tekniska produkter hanteras utifrån produktinformation.

---

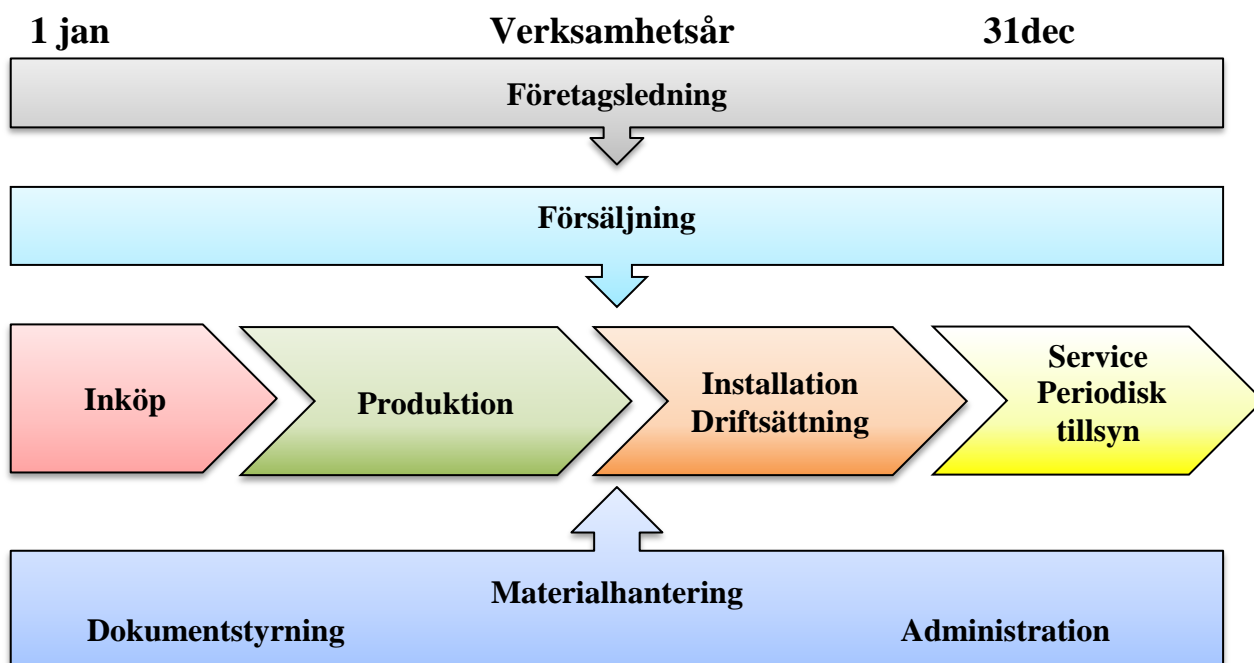
## PROCESSORIENTERAT ARBETSSÄTT

---

IETV verksamhet beskriv med följande processmodell. En ledningsprocess finns för företagsledning av verksamheten vilken även innefattar företags utveckling av verksamheten. Företags affärsprocess är försäljning. Kundernas krav tillgodoses genom huvudprocesserna produktion, driftsättning och service, periodisk tillsyn.

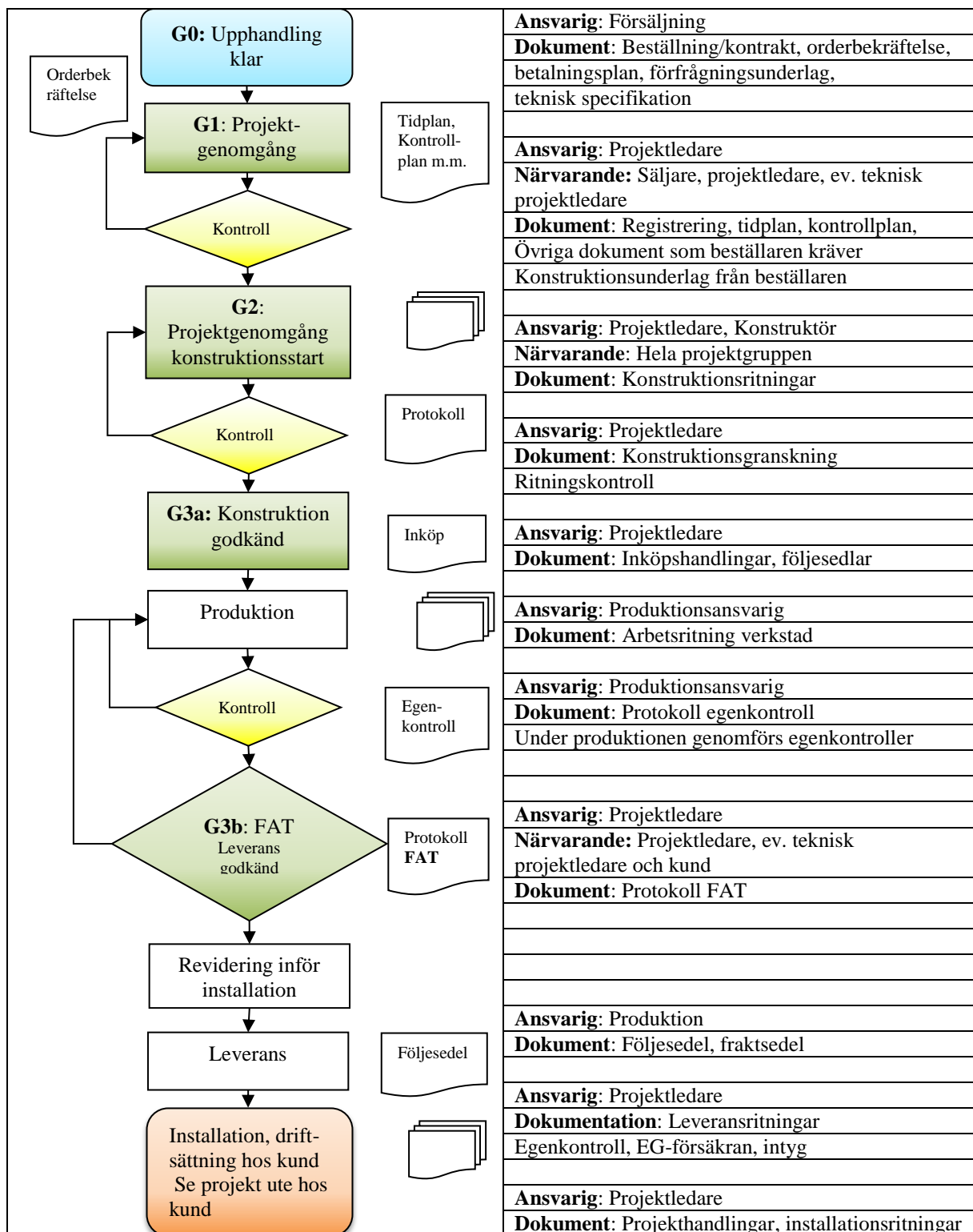
För att kunna tillhandahålla produkter finns stödprocesserna inköp, materialhantering, dokumentstyrning och administration.

Processernas samverkan beskrivs med följande processbild. Företags verksamhet planeras, genomförs och redovisas per år till företags ägare.



# PROJEKTPROCESS

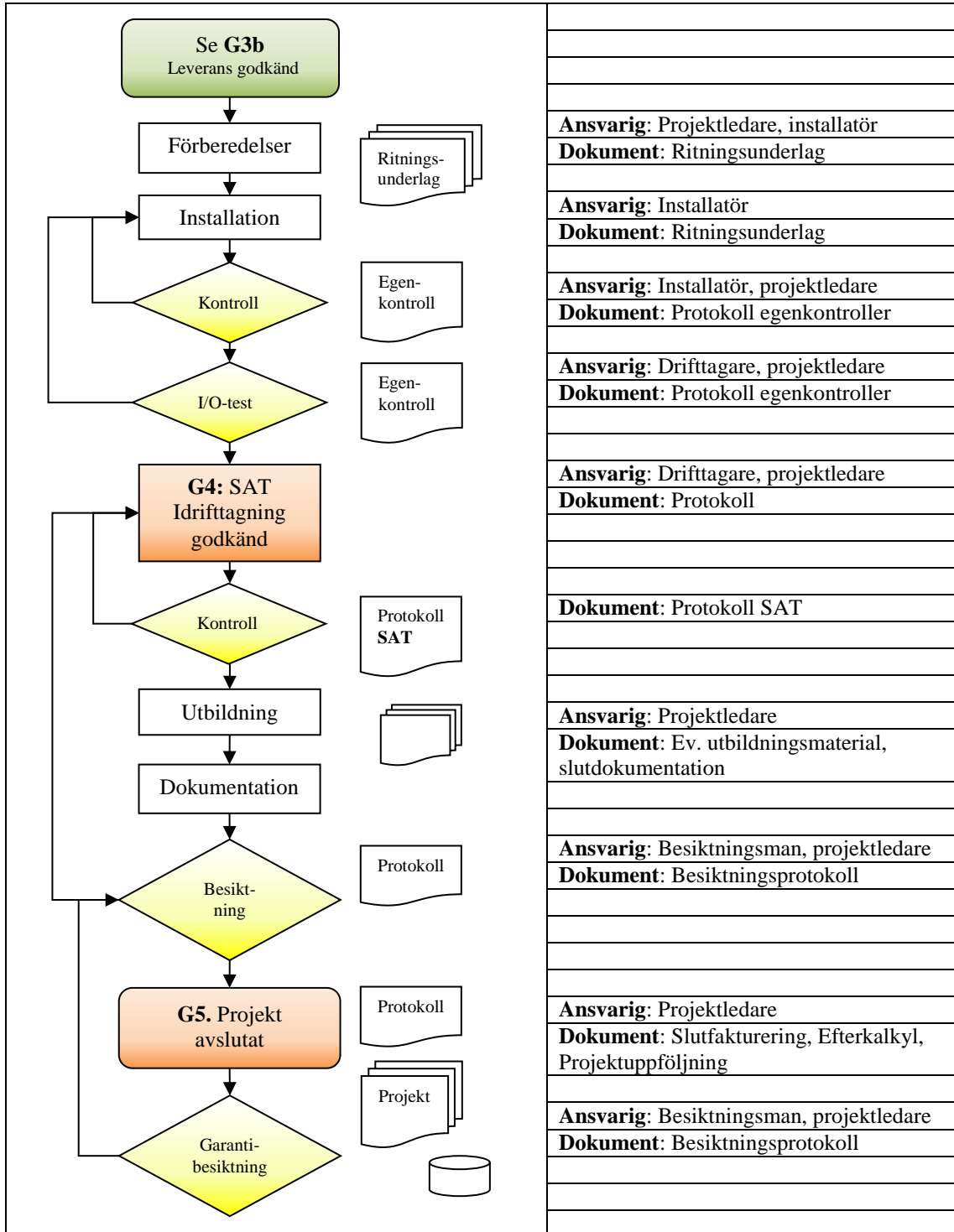
Processbeskrivning för projekt i produktion.





	Arbete hos kund
--	-----------------

Processbeskrivning för projekt ute hos kund.





---

## **DOKUMENTSTYRNING**

---

För att genomföra verksamheten finns en rad styrande dokument. Styrande dokument klargör regler och riktlinjer som verksamheten och dess medarbetare måste följa. Styrande dokument är externt fastställda såsom lagar och föreskrifter. Därutöver fastställer IETV egna styrande dokument.

Företagets styrande dokument finns förtecknade med sökvägar eller placering i vår verksamhetshandbok. Av förteckningen framgår dokumentets giltighet/version.

Vi bevakar aktuella lagar och föreskrifter samt tekniska standarder genom uppföljning på webben. Från våra kunder erhåller vi användbar information och genom deltagande i offentliga upphandlingar får vi del av i varje stund gällande lagstiftning och föreskrifter.

Information om nya lagar och föreskrifter som direkt berör vår verksamhet behandlas vid ledningsgruppsmöte och noteras i minnesanteckningar. Ansvarig chef informerar medarbetare. Förteckningen över specificerade dokument uppdateras.

---

## **PRODUKTIONSRESURSER**

---

IETV har sina lokaler på Triåkågatan 1 i Gällstad. Härifrån leds verksamheten och härifrån styrs våra uppdrag som ofta utförs ute hos kund av våra kvalificerade medarbetare och underentreprenörer.

---

## **KVALITETSSÄKRING AV UPPDRAGEN**

---

För att kvalitetssäkra uppdrag till kund finns kvalitets- kontrollpunkter inlagda i arbetet samt åtföljande egenkontroller.

---

## **MILJÖSÄKRING AV UPPDRAGEN**

---

För att miljösäkra uppdrag till kund finns miljörutiner vid inköp av materiel och utrustning, hantering av kemisk-tekniska produkter samt källsortering av avfall.

---

## **SYSTEMATISKT ARBETSMILJÖARBETE**

---

Vårt systematiska arbetsmiljöarbete bygger på en inventering av arbetsmiljörisker och riskbedömning av desamma. För alla uppdrag där vi är ansvariga för arbetsplats görs en riskbedömning och en arbetsmiljöplan upprättas för att förebygga ohälsa.

---

## **UPPFÖLJNING, ANALYS OCH STÄNDIGA FÖRBÄTTRINGAR AV VERKSAMHETEN**

---

Basen till förbättring är analys av den egna verksamheten och tillvaratagande av föreslagna förbättringar. Företagsledningen ansvarar för löpande uppföljning av verksamheten.

Verksamheten analyseras utifrån måluppfyllelse, resursåtgång och ekonomiskt utfall samt ur kvalitets- och miljösynpunkt. Utförda uppdrag följs upp och erfarenheter tas tillvara.

Rutiner finns för uppföljning av de avvikelser som uppkommer i verksamheten.

En ständig förbättring av verksamheten visar på professionell syn på vårt gemensamma arbete.

Intern kvalitets- och miljörevision genomförs av kvalitetsledningssystemet respektive miljöledningssystemet en gång per år.

För företagets interna kvalitets- och miljörevisioner används QiM Revisionsprogram.

Revisionen syftar till att genom intervjuer med medarbetare följa upp det praktiska arbetssättet.

De interna revisionerna syftar till att ge en grund för ständiga förbättringar av verksamheten.

---

## **SERVICE OCH SUPPORT**

---

Vårt kontor finns tillgängligt vardagar kl. 07.00 – 16.00. Vi finns också tillgängliga per telefon via en mobil växel.

I alla uppdrag finns en utsedd kontaktperson gentemot kund.